



KNXCONTROL

DIVUS IOPTIMA App

Version 1.0

REV03-20153011



ALLGEMEINE INFORMATIONEN

DIVUS GmbH
 Pillhof 51
 I-39057 Eppan (BZ) - Italien

Betriebsanleitungen, Handbücher und Software sind urheberrechtlich geschützt. Alle Rechte bleiben vorbehalten. Das Kopieren, Vervielfältigen, Übersetzen, Umsetzen im Ganzen oder in Teilen ist nicht gestattet. Eine Ausnahme gilt für die Anfertigung einer Sicherungskopie der Software für den eigenen Gebrauch.




Änderungen des Handbuchs behalten wir uns ohne Vorankündigung vor. Die Fehlerfreiheit und Richtigkeit der in diesem Dokument und auf den mitgelieferten Speichermedien enthaltenen Daten können wir nicht garantieren. Anregungen zu Verbesserungen sowie Hinweise auf Fehler sind uns jederzeit willkommen. Die Vereinbarungen gelten auch für die speziellen Anhänge zu diesem Handbuch.

Die Bezeichnungen in diesem Dokument können Marken sein, deren Benutzung durch Dritte für eigene Zwecke die Rechte der Inhaber verletzen können.

Benutzerhinweise: Bitte lesen Sie das Handbuch vor dem ersten Einsatz und bewahren Sie es zur späteren Verwendung sorgfältig auf.

Zielgruppe: Das Handbuch ist für Anwender mit Vorkenntnissen in der PC- und Automatisierungstechnik geschrieben.

DARSTELLUNGSKONVENTIONEN

[TASTE]	Tasteneingaben des Benutzers werden in eckigen Klammern dargestellt, z.B. [STRG] oder [ENTF]
COURIER	Bildschirmausgaben werden in der Schriftart Courier geschrieben, z.B. C : \ >
COURIER FETT	Tastatureingaben durch den Benutzer sind in Schriftart Courier fett geschrieben, z.B. C : \ > DIR
„...“	Namen von auszuwählenden Schaltflächen, Menüs oder anderen Bildelementen werden in „Gänsefüßchen“ wiedergegeben.
PIKTOGRAMME	Im Handbuch sind folgende Piktogramme zur Kennzeichnung bestimmter Textabschnitte verwendet:
	<i>Achtung!</i> Möglicherweise gefährliche Situation. Sachschäden können die Folge sein.
	<i>Notizen</i> Tipps und ergänzende Hinweise
	<i>Neu</i> Kennzeichnet Änderungen und neue Features

INHALTSVERZEICHNIS:

1	ALLGEMEINE ÜBERSICHT	4
1.1	EINLEITUNG	4
1.2	ANFORDERUNGEN	4
2	SETUP	5
2.1	EINLEITUNG	5
2.2	INSTALLATION	5
2.3	PROJEKT ERSTELLEN	6
2.4	PROJEKT LÖSCHEN	7
2.5	PROJEKT ALS STANDARD DEFINIEREN	8
2.6	VERWENDUNG MIT DEM KNXCONTROL PDK	8
2.7	CACHE LEEREN	9
3	VERWENDUNG	10
4	ANHANG	11
4.1	NOTIZEN	11

1 Allgemeine Übersicht

1.1 EINLEITUNG

KNXCONTROL ist eine Produktfamilie zur Überwachung und Visualisierung von Home & Building Automation Anlagen, welche auf Basis des weltweiten KNX-Standards realisiert worden sind. Das KNXCONTROL-Produkt erlaubt die Verwaltung sämtlicher Funktionen der Anlage durch Browser-Zugriff über beliebige PCs / MACs / Touchpanels, Tablets oder Smartphones der letzten Generation, sowohl innerhalb des Netzwerks als auch remote via Internet. DIVUS OPTIMA ist die Verwaltungs- und Visualisierungssoftware der KNXCONTROL-Produkte.

DIVUS IOPTIMA ist eine eigens erstellte App für Apple IPHONE / IPOD TOUCH (Bezeichnung „DIVUS IOPTIMA“) und IPAD (Bezeichnung „DIVUS IOPTIMA HD“), welche kostenlos über den APP STORE bezogen werden kann und einen verbesserten Zugriff auf die Visualisierung der KNXCONTROL – Produkte (*DIVUS OPTIMA*) bietet. Die Screenshots in diesem Handbuch zeigen sowohl die Darstellung der App auf dem IPAD (Screenshot auf der linken Seite) als auch die Darstellung auf IPHONE / IPOD TOUCH (Screenshot auf der rechten Seite). In diesem Handbuch wird nicht weiter zwischen den Applikationen unterschieden und übergreifend die Bezeichnung „DIVUS IOPTIMA“ verwendet.

1.2 ANFORDERUNGEN

„DIVUS IOPTIMA“ setzt ein APPLE IPHONE (3GS, 4, 4S) oder einen IPOD TOUCH (3. und 4. Generation) mit Betriebssystem IOS 5.0 oder höher voraus.

„DIVUS IOPTIMA HD“ setzt ein APPLE IPAD (Version 1, 2 oder 3) mit Betriebssystem IOS 5.0 oder höher voraus.

Zur korrekten Verwendung der App ist des Weiteren notwendig, dass das Netzwerk, in welchem das KNXCONTROL – Produkt betrieben wird, über eine WLAN-Verbindung verfügt; nachdem die App einmal konfiguriert wurde, kann auch eine Verbindung via UMTS (Mobilnetz) eingerichtet werden; dies setzt allerdings voraus, dass der Remote-Zugriff auf die Visualisierung korrekt aktiviert wurde, wie im INSTALLATIONSHANDBUCH des KNXCONTROL -Gerätes beschrieben.

2 Setup

2.1 EINLEITUNG

DIVUS IOPTIMA kann mit ein oder mehreren KNXCONTROL – Geräten verbunden werden; für jedes Produkt muss in der App ein PROJEKT angelegt werden.

2.2 INSTALLATION

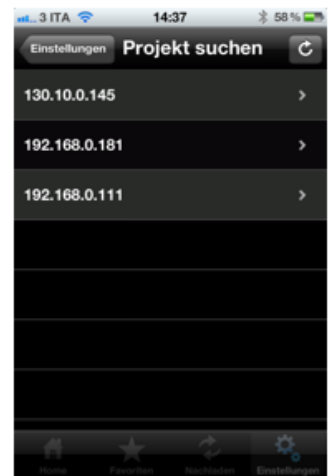
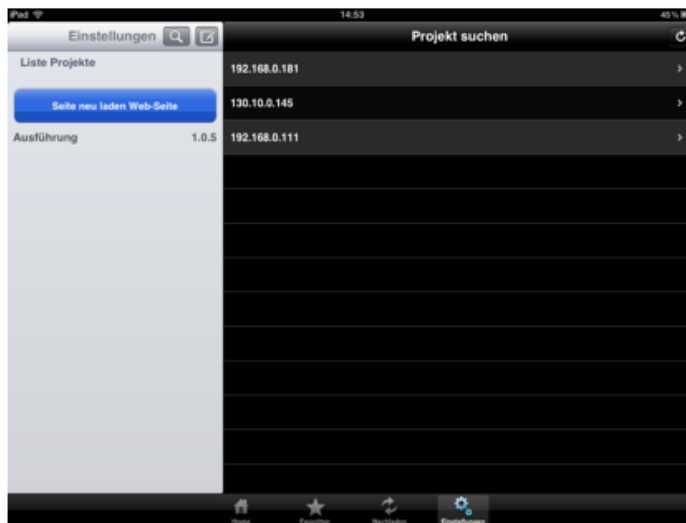
Um DIVUS iOPTIMA auf dem eigenen Apple-Gerät zu installieren, greifen Sie bitte auf den APP STORE zu, suchen nach "iOPTIMA" und wählen die kostenlose DIVUS iOPTIMA App aus. Nach erfolgtem Download kann die App über das entsprechende Symbol auf dem Bildschirm gestartet werden:



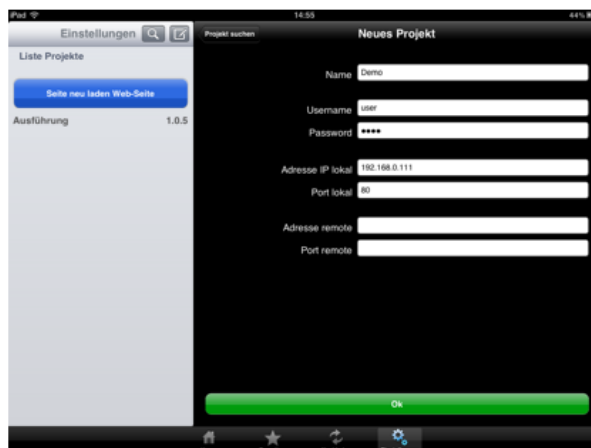
2.3 PROJEKT ERSTELLEN

Um ein neues Projekt zu erstellen, gehen Sie bitte wie folgt vor:

- Verbinden Sie Ihr Apple-Gerät per WLAN mit dem Netzwerk, in welchem auch das KNXCONTROL-Gerät angeschlossen ist
- Öffnen Sie das Menü "EINSTELLUNGEN" rechts in der TOOLBAR von DIVUS IOPTIMA
- Klicken Sie auf den SUCHEN – Button (Vergrößerungsglas) oben und warten Sie ab, während das Netzwerk durchsucht wird
- Wird ein KNXCONTROL – Gerät innerhalb des Netzwerks gefunden, wird dessen IP-Adresse in der Liste angezeigt. Es können auch mehrere Webserver gefunden werden, wie im Screenshot ersichtlich:



- Klicken Sie auf die IP-Adresse des gewünschten KNXCONTROL-Produkts, um dessen Einstellungsfenster zu öffnen:



Tragen Sie nun folgende Daten ein:

- Name: Bezeichnung, über welche das Projekt identifiziert werden kann
- Username und Passwort: Anmeldedaten zur Verbindung mit dem KNXCONTROL-Gerät
- Lokale IP-Adresse: IP-Adresse des gewählten KNXCONTROL-Gerätes
- Lokaler Port: IP-Port, über welchen der Zugriff erfolgen soll (Standard: 80)
- Remote IP-Adresse: Remote-IP-Adresse des gewählten KNXCONTROL-Gerätes (bzw. öffentliche Adresse des Routers)
- Remote Port: Remote-IP-Port, über welchen der Zugriff per Port Forwarding weitergeleitet wird

Die Einstellungen für die Remote-Verbindung sind optional und werden nur benötigt, wenn die App sich via UMTS mit dem Webserver verbinden soll; dies setzt allerdings voraus, dass der Remote-Zugriff auf die Visualisierung korrekt aktiviert wurde, wie im INSTALLATIONSHANDBUCH des KNXCONTROL-Gerätes beschrieben.

Nach Abschluss klicken Sie bitte auf OK, um die Einstellungen zu speichern. Das neue Projekt scheint im Anschluss in der Liste der angelegten Projekte auf.

Wird das eingesetzte KNXCONTROL-Gerät nicht automatisch gefunden, gehen Sie bitte wie folgt vor:

- Klicken Sie auf den NEU – Button direkt neben dem zuvor erwähnten SUCHEN – Button
- Füllen Sie die Daten im Eigenschaftsfenster wie zuvor erwähnt aus
- Klicken Sie auf OK, um das Projekt zu speichern

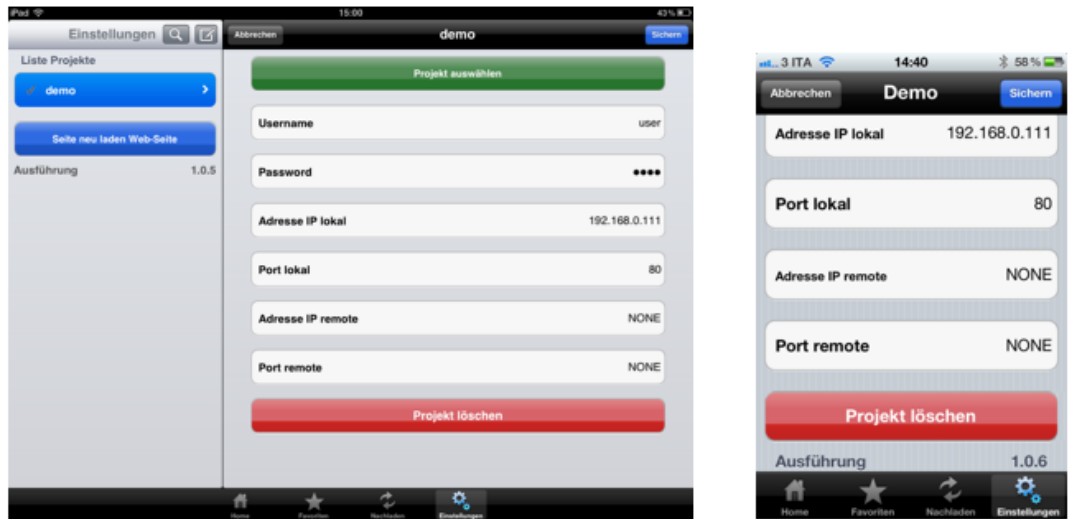
Das neu angelegte Projekt kann nun verwendet werden. Informationen zur Verwendung von DIVUS iOPTIMA zur Überwachung und Steuerung Ihrer Anlage finden Sie in Kapitel 3.

2.4 PROJEKT LÖSCHEN

Wollen Sie ein zuvor erstelltes Projekt löschen, gehen Sie bitte wie folgt vor:

- Öffnen Sie das Menü "EINSTELLUNGEN" rechts in der TOOLBAR von DIVUS iOPTIMA
- Klicken Sie auf das Projekt, das Sie löschen möchten
- Klicken Sie auf den BEARBEITEN – Button rechts oben

- Scrollen Sie bei Bedarf nach unten und klicken Sie auf die Schaltfläche „PROJEKT LÖSCHEN“



2.5 PROJEKT ALS STANDARD DEFINIEREN

Sollten Sie mehrere Projekte angelegt haben und möchten eines davon als Standard-Projekt (wird beim Öffnen der App automatisch gestartet) definieren, gehen Sie bitte wie folgt vor:

- Öffnen Sie das Menü "EINSTELLUNGEN" rechts in der TOOLBAR von DIVUS IOPTIMA
- Klicken Sie auf das Projekt, das Sie als Standard definieren wollen
- Klicken Sie auf den BEARBEITEN – Button rechts oben
- Klicken Sie auf die Schaltfläche „PROJEKT AUSWÄHLEN“

Die neue Auswahl wird nun in der Projekt-Liste markiert; von diesem Moment an kann das gewählte Projekt verwendet werden.

2.6 VERWENDUNG MIT DEM KNXCONTROL PDK

Die DIVUS IOPTIMA App kann auch in Kombination mit dem KNXCONTROL PDK (Projektentwicklungs-Werkzeug, kostenlos erhältlich auf www.divus.eu) betrieben werden.

Um DIVUS IOPTIMA mit dem PDK zu verbinden:

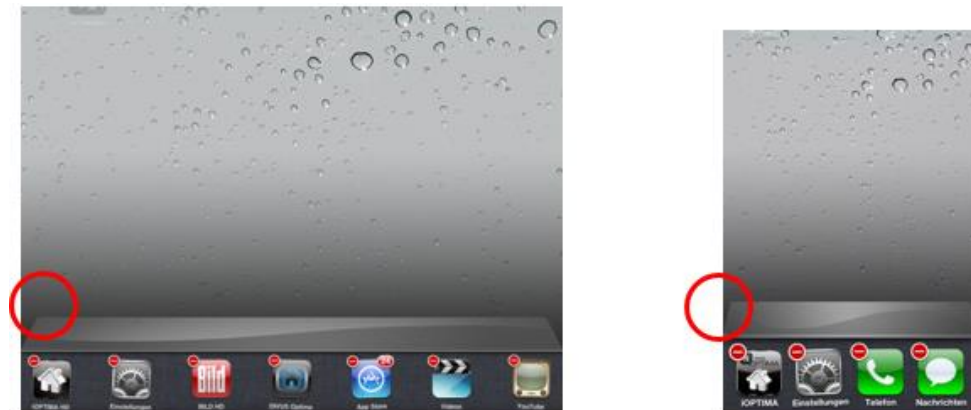
- Öffnen Sie das Menü "EINSTELLUNGEN" rechts in der TOOLBAR von DIVUS IOPTIMA

- Klicken Sie auf den NEU – Button, um ein neues Projekt anzulegen, wie in den vorhergehenden Kapiteln beschrieben
- Geben Sie einen Projekt-Namen sowie gültige Anmeldedaten für das PDK-Projekt ein
- Tragen Sie als lokale IP-Adresse die Adresse des PCs ein, auf welchem das PDK installiert ist und läuft
- Geben Sie "8080" als lokalen Port an

Nach Abschluss der Konfiguration kann das Projekt genauso wie ein "echtes" Projekt verwendet werden. Natürlich kann das PDK-Projekt keine Bus-Befehle versenden, jedoch kann es bestens zu Präsentations- und Trainings-Zwecken verwendet werden.

2.7 CACHE LEEREN

In bestimmten Situationen kann es hilfreich sein, den Anwendungscache der App zu löschen (z.B. beim Wechsel des THEMES der Oberfläche). Entfernen Sie die App dazu aus den laufenden Applikationen und starten Sie sie erneut.



3 Verwendung

DIVUS iOPTIMA vereinfacht die Navigation innerhalb der Visualisierung des KNXCONTROL – Gerätes und bietet im Vergleich zum Standard-Zugriff über Browser (z.B.: SAFARI) mehr Performance und Komfort. Nachdem ein Projekt wie in den letzten Kapiteln beschrieben angelegt worden ist, kann die Visualisierung durch einen Klick auf den HOME - Button in der TOOLBAR von DIVUS iOPTIMA gestartet werden. Es wird folgender Ladebildschirm angezeigt:



Nach Abschluss des Ladevorgangs kann – je nach Konfiguration – ein Login-Fenster erscheinen, in welchem die für den verbundenen Webserver gültigen Anmeldedaten eingetragen werden müssen. Nach Anmeldung am System wird die HOME – Seite der Visualisierung angezeigt, wie in folgenden Screenshots dargestellt (IPAD-Variante mit statischem Hintergrundbild, IPHONE-Variante mit aktiver Wettervorhersage):



Im Vergleich zum klassischen Zugriff via Browser bietet DIVUS iOPTIMA folgende Vorteile:

- Schnellzugriff – Buttons in der TOOLBAR (HOME, Favoriten, Aktualisieren, Einstellungen)
- Speicherung der aktuellen Seite wenn die App in den Hintergrund verschoben wird: wird die App erneut geöffnet, wird sofort der zuletzt dargestellte Inhalt angezeigt
- Optimierung von Design und Performance, um die Leistung des eigenen Apple-Gerätes maximal ausnutzen zu können. Obwohl es sich um eine Web-App handelt, gleicht die Performance jener einer nativen App!

Weitere Informationen zum Inhalt und der Verwendung der KNXCONTROL Produkte finden Sie in deren BENUTZERHANDBUCH.

